

## Akadálymentesítés kialakításának leírása

Tési Napsugár Óvoda fejlesztése  
TOP 1.4.1-16-VE1-2017-00013

### Padlóburkolatok kialakításának előírásai:

- Az akadálymentes közlekedés érdekében a helyiségeknek csúszásmentes, szilárd és könnyen tisztán tartható burkolattal kell rendelkezniük. A vezetősávok kialakíthatósága érdekében javasolt olyan padlóburkoló anyagokat választani, amelynek van színbeli és felületbeli választéka. Az adott helyszín, épület adottságainak figyelembe vétele mellett a vezetés a padlóburkolati vezetősávon kívül egyéb vezetést nyújtó megoldással is biztosítható, továbbá a színbeli illetve felületbeli jelölés két külön elemmel is készülhet.
- Kerüljük a magassfényű, csillogó padlók alkalmazását, amelynek tükröződése káprázást okozhat.
- A közlekedő padlóján elhelyezkedő rácsok nyílásainak nagyságát maximálisan 20x20mm-nek kell megválasztani. Hosszirányú nyílások esetén azoknak a mértékadó forgalom irányára merőlegesen kell elhelyezkedniük.

### Falburkolatok kialakításának előírásai:

- A belső falak felületképzésénél vegyük figyelembe, hogy a felületképzések anyaga és színe befolyásolja az épület hőkomfortját és belső klímáját.
- Az intézmény funkciója és a használók összetételétől függően hosszabb folyosókon kapaszkodók elhelyezése ajánlott a járófelület síkjától mért 0,70 és 0,95 m magasságban. Ezek a kapaszkodók a kis mértékben mozgáskorlátozottak számára fix megkapaszkodási lehetőséget jelentenek, valamint a vakok vezetését is biztosítják.
- A kerekesszékek, poggyász-, és bevásárlókocsik által okozott károk elkerülése érdekében a folyosók falát védelemmel (ütésálló falburkolat, védőlemez, alsó korlát) célszerű ellátni. A sarkok védelmét szinten ajánlott biztosítani.
- A tér érzékelését a falfelület tükröződése, illetve padlóig érő, keret nélküli falitükör ne zavarja.

### WC és mosdó helyiség kialakításának előírásai:

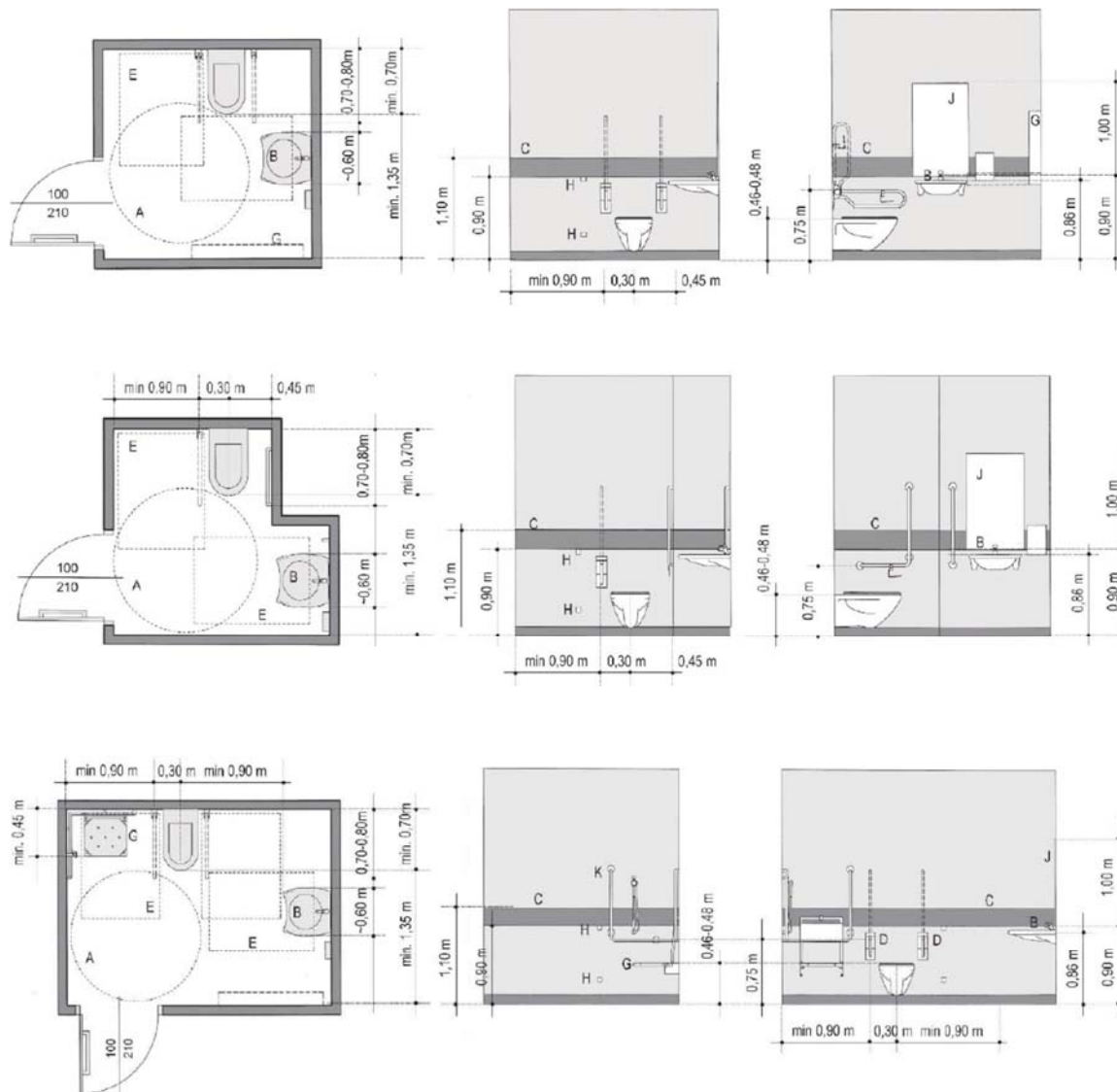
A mellékhelyiségek akadálymentes használhatóságát elsősorban a szűk helyiségméretetek korlátozzák. Ezen helyiségek szűk alaprajzi mérettel rendelkeznek, valamint sok esetben 60-as névleges szélességű nyílászáróval bírnak. Az épület szerkezeti és gépészeti adottságai miatt a vizes helyiségek átalakítása behatárolt. Az ejtőcsövek (strang) elhelyezkedése nagymértékben befolyásolja a vizes funkciók kialakíthatóságát.

- Egy épületszint, közszolgáltatást nyújtó létesítmény akadálymentes használhatóságához olyan méretű illemhelyet kell biztosítani, amely lehetővé teszi a kerekesszéket használó személy részére a 360 fokos megfordulást. A kerekesszék megfordulásához minimálisan 1,50 m átmérőjű környi szabad alapterület szükséges.
- Az akadálymentes használatot nyújtó WC-mosdó helyiség előtér nélkül, közvetlenül a közlekedő folyosóról nyíljon. Amennyiben az akadálymentes WC-mosdó nemektől független használatot nyújtó előtérből nyílik, úgy az előtér mérete akkora legyen, hogy az abba benyíló

ajtószárnyak, berendezési tárgyak között is biztosított legyen az 1,50 m átmérőjű fordulókör, melybe ajtó nyitási íve es egyéb akadály nem nyúlhat bele.

- Az akadálymentes illemhely ajtaja mindig a helyiségből kifelé nyíljon. A WC ajtó megfelelő szélességű -0,90 m szabad nyílásméretű-, könnyen nyitható, és kerekesszékekben ülve is könnyen becsukható- (pl. az ajtólapon belülről elhelyezett behúzó korlát segítségével), valamint belülről zárható legyen (vész esetén kívülről is nyitható zárszerkezettel).
- A WC-csésze úgy legyen elhelyezve, hogy egy aktív használó kerekesszékből történő átülése legalább háromféle megközelítési móddal lehetséges legyen, továbbá -az intézmény funkciójától és a használók várható összetételétől függően- az esetleges segítő személy számára is megfelelő hely legyen biztosítva a WC mögött illetve a WC mellett. Az egyes megközelítési módokat a mosdókagyló helyiségen belüli elhelyezkedése nem akadályozhatja. Az akadálymentes használhatóság érdekében a WC-csésze tér felőli oldalán illetve a WC-csésze előtt az ISO 7193 szabvány szerinti kerekesszék es használója számára szükséges befoglaló méretű szabad alapterületet szükséges biztosítani (minimum 0,90x1,20 m).
- Az akadálymentes használhatóság érdekében a WC-ülőke a padlószinttől 0,46 - 0,48 m magasan helyezkedjen el, a WC-csésze elülső peremének távolsága a fal síkjától pedig minimum 0,70 m legyen.
- A kerekesszékből történő átülés segítése érdekében a WC-csésze mindkét oldalán kapaszkodókat kell elhelyeznünk. A kapaszkodók használata az átülés módjától és a használó szokásaitól, képességeitől függően különböző lehet. A különböző használhatóság érdekében a WC-csésze fal felőli oldalán függőleges es vízszintes részből álló, „L” alakú, fix kapaszkodó, a tér felőli oldalán felhajtható kapaszkodó elhelyezése szükséges. A kapaszkodók ideális magassága a padlóvonalától mért 0,75 m. A felhajtható kapaszkodó típusának kiválasztásakor ügyeljünk arra, hogy az felhajtott állapotban is megfelelően rögzíthető legyen es ne essen vissza.
- Konkáv peremkialakítású, könyöklő résszel ellátott mosdó elhelyezése ajánlott. A mosdó megközelíthetősége miatt a mosdókagyló alatt legalább 0,70 m hely legyen, a berendezés használati szintje (pereme) a padlószinttől 0,85-0,90 m magasan helyezkedjen el. A mosdó elülső peremének távolsága a fal síkjától minimum 0,50-0,55 m legyen. A mosdó előtt annak megközelítéséhez es akadálymentes használatához az ISO 7193 szabvány szerinti kerekesszék es használója számára szükséges befoglaló méretű (minimum 0,90x1,20 m) szabad alapterületet kell biztosítani.
- A mosdó felett olyan magas tükröt kell elhelyezni, hogy az állva es ülve is teljes értékűen használható legyen.
- A vizes helyiségekben még vizes állapotban is csúszásmentes padlóburkolatot használjunk. Könnyen tisztítható padlók, falak es szerelvények legyenek elhelyezve. A helyiségben balesetveszélyt jelentő éles es kiálló sarkok ne legyenek.
- A tér jobb érzékelése érdekében ügyeljünk a helyiség burkolatainak, illetve a berendezési tárgyainak megválasztásakor a megfelelő szíkontrasztok biztosítására.
- Az elektromos rendszert úgy kell kiépíteni, hogy vész hívórendszer rendelkezésre álljon, továbbá a megvilágítás káprázatmentes legyen.

Példák akadálymentes vizesblokk kialakítására, elrendezésére és minimális méreteire:



**Jelmagyarázat:**

A – Megforduláshoz szükséges hely, B – Konkáv peremkialakítású mosdó, C – Vizuális információt hordozó burkolati figyelmeztető jelzés, D – Felhajtható kapaszkodó, E – 90x120 cm méretű szabad terület, F – Kiegészítők (szappan, törülköző, polc), G – 60x90 cm méretű lehajtható bébiápoló pult, H – Vészjelző, I – Ruhafogas, J – Síktükör, K – Fix kapaszkodó

**Rámpa kialakításának előírásai:**

A közhasználatú építményben az akadálymentes használatú közlekedéshez a lejtőkarok hosszában legfeljebb 9,00 m vízszintes hossz után pihenőt kell beiktatni, amelynek hossza legalább 1,50 m legyen.

Ha a lejtő járóvonala törtvonalú, akkor a töréspontoknál legalább 1,50x1,50 m szabad terület biztosítandó a kerekesszék fordulásához.

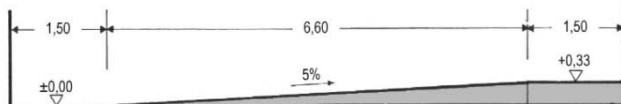
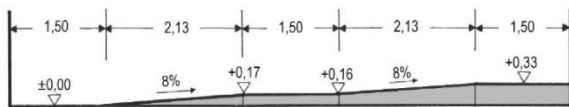
Több karú lejtők esetében legalább minden második kar utáni pihenőn legalább két kerekesszék találkozásához szükséges szabadhely biztosítandó.

Akadálymentes közlekedéshez a lejtőt és a rámpát úgy kell tervezni és megvalósítani, hogy:

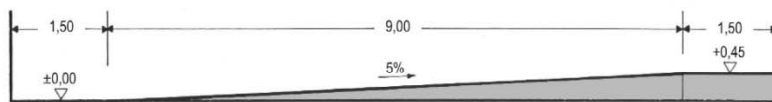
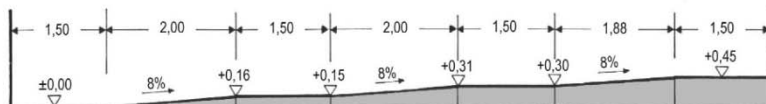
- a legfeljebb 17 cm-es szintkülönbség áthidalásához legfeljebb 8%-os (1:12) lejtésű legyen,
- a 17 cm-nél nagyobb szintkülönbség áthidalásához legfeljebb 5%-os (1:20) lejtésű legyen,

- egy lejtőkar, rámpakar legfeljebb 0,45 m szintkülönbséget hidaljon át,
- a lejtőkar, rámpakar indulásánál és érkezésénél legalább 1,50 m átmérőjű vízszintes szabad terület biztosított legyen,
- a többkarú lejtő, rámpa áttekinthető mellvéddel kerüljön kialakításra,
- a lejtőhöz, rámpához két fogódzkodóval ellátott korlát legyen biztosítva a járófelülettől mért 0,70 m és 0,95 m magasságban, és az 1,50 m-nél szélesebb lejtőnél, rámpánál mindkét oldalon kapaszkodót kell elhelyezni és a pihenők mentén megszakítás nélkül továbbvezetni,
- szabadban csapadéktól védetten, ennek hiányában megfelelő csúszásgátló bordázattal legyen kialakítva

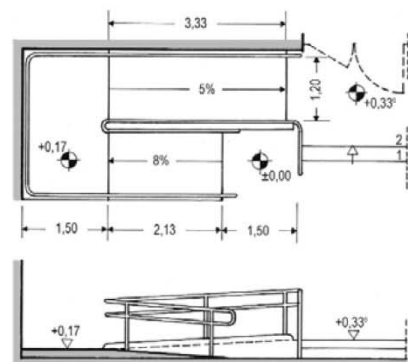
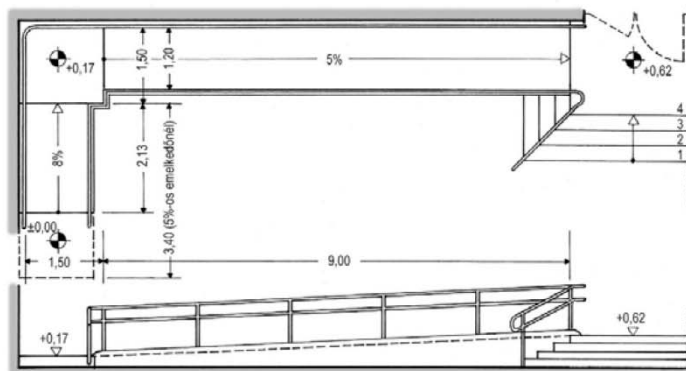
Példák akadálymentes rámpa kialakítására, elrendezésére és minimális méreteire:



Rámpahossz alakulása egyeneskarú 5 és 8% emelkedésű rámpakarok alkalmazásával 33 cm szintkülönbség áthidalására



Rámpahossz alakulása egyeneskarú 5 és 8% emelkedésű rámpakarok alkalmazásával 45 cm szintkülönbség áthidalására



Helyszűke esetén alkalmazott 5 és 8% emelkedésű rámpák alkalmazásával 62 cm illetve 33 cm szintkülönbség áthidalása

Kelt: Veszprém, 2018.02.26.

Soós Norbert  
Okleveles építész  
É 19-0431